



VAGAS REMANESCENTES 2023/2

MEDICINA

CIÊNCIA E PESQUISA • BASES MORFOLÓGICAS
METABOLISMO CORPORAL • HABILIDADES CLÍNICAS E ATITUDES I
CONCEPÇÃO E FORMAÇÃO DO SER HUMANO
INTERAGINDO COM A COMUNIDADE I • REDAÇÃO

Inscrição nº:

CIÊNCIA E PESQUISA

Questão 01

A Pesquisa Científica é um conjunto de ações que visam a descoberta de novos conhecimentos em uma determinada área. Sobre os elementos que compõem um projeto de pesquisa, associe as colunas abaixo:

1. Delimitação do tema
2. Problema de pesquisa
3. Justificativa do tema
4. Objetivos

- () Determina o foco do estudo por meio de uma pergunta que busca aprofundar o tema selecionado.
() Esclarece o que é pretendido com a pesquisa e indica as metas almejadas ao final da investigação.
() É a especificação, afunilamento do tema de pesquisa.
() Estabelece a importância da pesquisa, ou seja, explica as contribuições teóricas e/ou práticas que o trabalho pode trazer.

Agora, assinale a alternativa que apresenta a sequência CORRETA, de cima para baixo:

- a) 2, 4, 1, 3.
- b) 3, 4, 2, 1.
- c) 2, 3, 4, 1.
- d) 3, 1, 2, 4.
- e) 2, 4, 3, 1

Questão 02

Pesquisar significa, de forma bem simples, procurar respostas para indagações propostas. Ao elaborar um artigo científico, é preciso expor os materiais e métodos utilizados para alcançar essas respostas. Nessa etapa é explicado, também, o tipo de pesquisa que foi utilizado.

Com relação às modalidades de pesquisa, avalie as afirmativas abaixo:

- I. A pesquisa Bibliográfica utiliza material já publicado para encontrar os materiais científicos e tecnológicos necessários para a realização do trabalho.
- II. O Estudo de Caso envolve o estudo exaustivo de um objeto ou indivíduo de forma que se permita o seu amplo detalhamento e conhecimento.
- III. A pesquisa Descritiva procura traduzir em números, os dados e informações para, assim, classificá-las e analisá-las.
- IV. A pesquisa Quantitativa objetiva descrever as características de um determinado fenômeno ou população ou, ainda, o estabelecimento de relações entre variáveis.

Assinale a alternativa que apresenta as informações corretas:

- a) I, II e III.
- b) I, II e IV.
- c) Apenas I e II.
- d) Apenas II e IV.
- e) Apenas I.

Questão 03

Leia atentamente o trecho da revisão bibliográfica abaixo e observe as citações existentes em cada parágrafo. Em seguida, assinale a alternativa que apresente a sequência correta dos tipos de citação, conforme as regras vigentes da ABNT para formatação de citações:

1 EPIDEMIAS, PANDEMIAS E A SAÚDE MENTAL DOS PROFISSIONAIS DE SAÚDE

Sabe-se que a pandemia por Covid-19 é uma emergência de saúde pública de interesse internacional, desde janeiro de 2020, e representa, talvez, um dos maiores desafios da humanidade e da Ciência desde a Segunda Guerra Mundial e a interface dessa problemática com os aspectos de saúde mental e de resiliência psicológica necessária aos profissionais de saúde, também tem fundamental importância, durante e após a crise pandêmica (SOARES e GOMES, 2022). (I)

Na população geral, por exemplo, em outros momentos críticos da história recente, observou-se quão grandes são as demandas de Saúde Mental após os problemas de saúde pública. De acordo com Gonçalo (2020), (II) “na epidemia pelo zika vírus, em 2015, que ocasionou a microcefalia em milhares de bebês infectados intraútero, após dois anos do primeiro surto”, revelou-se alta prevalência de depressão, ansiedade e estresse nas mães desses bebês, com distúrbios associados principalmente à escassez de apoio social.

Um estudo realizado na Guiné, na África Ocidental, 15% dos sobreviventes do surto do vírus ebola, em 2016, apresentavam sintomas depressivos e, entre os pacientes que foram curados e se consultaram com psiquiatra, 12,12% apresentavam ideias ou tentativas de suicídio. Revela-se, assim, que momentos como o atualmente vivenciado repercutem negativamente na Saúde Mental da população (PEREIRA, DIAS e CASÉ, 2021). (III)

Em estudo publicado recentemente com a população chinesa, observaram-se impactos psicológicos como ansiedade, percepção de estresse e depressão, desde o início da epidemia por Covid-19 naquele país, que foram aumentando gradativamente durante o curso da doença. Ora, se na população geral os impactos psicológicos gerados pelas epidemias e pandemias são intensos, nos profissionais de saúde eles são amplificados, especialmente os que estão na linha de frente assistencial (MENDONÇA, 2023). (IV)

- (I) citação indireta, (II) citação direta longa, (III) citação indireta, (IV) citação direta curta.
- (I) citação indireta, (II) citação direta curta, (III) citação direta longa, (IV) citação indireta.
- (I) citação indireta, (II) citação direta curta, (III) citação indireta, (IV) citação direta longa.
- (I) citação direta, (II) citação direta curta, (III) citação direta longa, (IV) citação indireta.
- (I) citação direta, (II) citação indireta curta, (III) citação direta, (IV) citação indireta.

Questão 04

Sobre o texto técnico-científico, Filgueiras (2010), afirma que

“O texto científico contemporâneo é, idealisticamente falando, enxuto, escrito em linguagem correta, só tem carne e osso, não tem gordura nem pelancas e proclama adesão total à norma culta da língua.” (FILGUEIRAS, T. S. Correção gramatical e clareza afetam a qualidade do texto científico. **Revista Brasil. Bot.** v.3, n.3, p.525-527, jul.-set. 2010.).

Com relação às características dos textos científicos, analise as seguintes sentenças:

- O texto científico deve ter uma escrita objetiva.

PORQUE

- os assuntos devem ser versados de maneira simples, evitando expressões evasivas e com significados imprecisos ou duvidosos.

Sobre essas duas sentenças é correto afirmar que:

- A primeira sentença é uma afirmativa verdadeira e a segunda, falsa.
- A primeira sentença é uma afirmativa falsa e a segunda, verdadeira.
- As duas sentenças são verdadeiras, mas não estabelecem relação entre si.
- As duas sentenças são verdadeiras, e a segunda é uma justificativa da primeira.
- As duas sentenças são falsas.

Questão 05

Todas as obras consultadas e citadas na elaboração de um trabalho científico devem ser apresentadas no tópico denominado 'referências'. De acordo com as orientações para a elaboração de referências da ABNT, observe e analise as referências abaixo:

- I. MORAES, Renato de Oliveira. Alternativas de implementação de aplicações de TI. *In*: LAURINDO, Fernando José Barbin; ROTONDARO, Roberto Gilioli (coord.). **Gestão integrada de processos e da tecnologia da informação**. São Paulo: Atlas, 2011. p. 148-166.
- II. OLIVEIRA, Jana Luiza Toscano Mendes de *et al.* Investigação oftalmológica pré-clínica do óleo essencial de *Origanum vulgare L.* **Revista Brasileira de Oftalmologia**. v.75. n.2. Rio de Janeiro, Mar./Abr. 2016.
- III. APAE, Associação dos Pais e Amigos dos Excepcionais. *Teste do pezinho é fundamental ao recém-nascido*. Disponível em: <<https://www.apaes.org.br/vitoria/servicos/detalhe/teste-do-pezinho>>. Acesso em: 20 dez. 2022.

Considerando as orientações para elaboração de referências, pode-se afirmar que as referências:

- a) As referências I, II e III estão corretas.
- b) As referências I e II estão corretas, apenas.
- c) A referência I está correta, apenas.
- d) A referência II está correta, apenas.
- e) Todas as referências estão erradas.

Questão 06

Which is the suitable answer to this question?
Do you want some ice-cream?

- a) In my pocket.
- b) Last Sunday.
- c) No, thank you.
- d) It is not black.
- e) Last night.

Questão 07

International advertising can be a risky business. When McDonald's launched Le Big Mac in Paris, it discovered that in local slang this meant "the big pimp". It is not just a question of language either; national advertising styles also vary considerably. The British like humour and irony in their ads, whereas the Germans regard this approach as frivolous. The French are more sexist than the British and will use seminaked women in almost any context. The Italians generally like to see beautiful people wearing beautiful clothes driving beautiful cars. These are not just national stereotypes, but based on hard experience. Different countries also prefer different products.

The text is PREDOMINANTLY in the:

- a) past tense.
- b) future tense.
- c) present perfect tense.
- d) present tense.
- e) present progressive tense.

Questão 08

Complete the sentence below with the correct alternative:

The verb _____ means to stay in the air, or move gently through the air.

- a) float
- b) flow
- c) glide
- d) fly
- e) hover

Questão 09

Mexicans can thank the peso crash for one thing: IT has forced them to confront the country's deep-seated political problems. Disappointed with the ruling party, the PRI, They are demanding a truly First World government.

In the above text, IT refers to:

- a) Mexicans.
- b) peso crash.
- c) PRI.
- d) Mexico.
- e) political problems.

Questão 10

The alternative which contains the prepositions that best complete the sentences below is:

Prepaid meters have been launched with the aim _____ improving water service; however, they might be a problem _____ those who cannot afford paying _____ water services.

- a) on – to – for
- b) of – to – on
- c) for – on – of
- d) to – for – of
- e) of – for – for

BASES MORFOLÓGICAS

Questão 11

A cabeça é a parte superior do corpo que está fixada ao tronco pelo pescoço. Abriga o encéfalo, portanto, é o local de nossa consciência: ideias, criatividade, imaginação, respostas, decisões e memória. O crânio é o esqueleto da cabeça, um amálgama de componentes funcionais unidos para formar uma única estrutura óssea (a face e uma cavidade protetora para o cérebro). Sobre o crânio, analise os itens:

- I. É formado por duas principais partes funcionais, o neurocrânio e o viscerocrânio.
- II. A maioria dos ossos da calvária (no neurocrânio) é unida por suturas entrelaçadas. Podemos identificar no centro do occipúcio o ponto craniométrico o lambda que indica a junção das suturas sagital e coronal.
- III. Os ossos da base do crânio são basicamente irregulares e têm grandes partes planas com por exemplo os ossos esfenoide e temporal.
- IV. Internamente, as cristas ósseas, que se irradiam a partir da sela turca central, dividem a base do crânio em dois degraus distintos ou fossas: anterior e posterior.

É correto afirmar que:

- a) Apenas I e II são corretos.
- b) Apenas I e III são corretos.
- c) Apenas II e III são corretos.
- d) Apenas II e IV são corretos.
- e) Apenas III e IV são corretos.

Questão 12

O tórax pertence ao grupo do esqueleto axial situado entre o pescoço e o abdome. É composto por um conjunto de estruturas, anatomicamente pode ser dividido em parede torácica, espaços pleurais, pulmões, hilos pulmonares e mediastino. Superiormente o tórax delimita-se com o pescoço e inferiormente pelo diafragma.

Considerando a anatomia do tórax, analise os itens a seguir:

- I. Os espaços intercostais são ocupados pelos músculos intercostais que elevam e deprimem o tórax durante a respiração.
- II. A caixa torácica sustenta os ombros e membros superiores, bem como fornece pontos de inserção para muitos músculos do pescoço, tórax, ombros, dorso e lombar.
- III. As costelas VIII a XII, os cinco pares inferiores, são chamadas costelas flutuantes porque se fixam ao esterno indiretamente ou não se fixam.
- IV. O esterno sobrepõe-se diretamente às vísceras do mediastino e é dividido, anatomicamente, em três partes: manúbrio, corpo e processo xifoide. Na margem superior do manúbrio, podemos facilmente palpar a incisura supraesternal.

Após análise, conclui-se que:

- a) Apenas I e III são corretos.
- b) Apenas I e IV são corretos.
- c) Apenas II e III são corretos.
- d) Apenas II e IV são corretos.
- e) Apenas III e IV são corretos.

Questão 13

Leia a descrição a seguir sobre um dos músculos escapuloumerais:

“Esse músculo é espesso e arredondado; segue lateralmente a partir do terço inferolateral da escápula. Sua margem inferior forma a margem inferior da parte lateral da parede posterior da axila. Efetua a adução e rotação medial do braço e também ajuda a estendê-lo a partir da posição fletida. É um importante estabilizador da cabeça do úmero na cavidade glenoidal. Para testa-lo, ou avaliar o nervo subescapular inferior que o supre, o braço da posição abduzida é aduzido contra resistência” (MOORE, 2014. Adaptado).

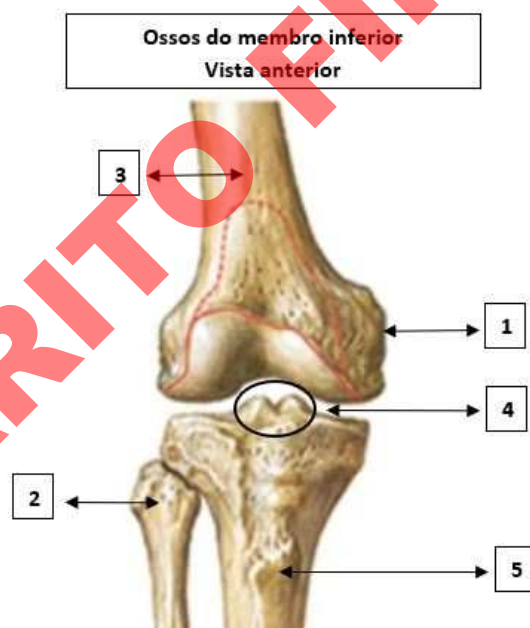
As características apresentadas, no trecho descrito, referem-se ao músculo:

- a) **Músculo redondo maior.**
- b) Músculo redondo menor.
- c) Supraespinhal.
- d) Infraespinhal.
- e) Subescapular.

Questão 14

Os membros inferiores do corpo humano são extensões do tronco especializadas; são formados por quadril, coxas, pernas e pés. Esse conjunto de membros, também chamados de MMII, são responsáveis pelo equilíbrio, sustentação e locomoção do corpo.

Considerando a anatomia dos membros inferiores, analise a figura abaixo e identifique a nomenclatura anatômica correspondente à cada número.



As estruturas assinaladas correspondem a qual alternativa?

- a) 1- face patelar medial; 2- epicôndilo femoral lateral; 3- face articular do côndilo lateral; 4- articulação tibiofibular proximal; 5- margem anterior da tíbia.
- b) 1- côndilo femoral lateral; 2- ápice da cabeça da fíbula; 3- fêmur; 4- face articular para côndilo lateral do fêmur; 5- tuberosidade da tíbia.
- c) **1- epicôndilo medial; 2- cabeça da fíbula; 3- fêmur; 4- eminência intercondilar; 5- tuberosidade da tíbia.**
- d) 1- côndilo femoral medial; 2- colo da fíbula; 3- fêmur; 4- eminência intercondilar; 5- tuberosidade da fíbula.
- e) 1- epicôndilo lateral; 2- cabeça da fíbula; 3- fêmur; 4- facetas lateral e medial; 5- tuberosidade da tíbia.

Questão 15

Leia o caso a seguir:

F.G. é estudante de Medicina do UNESC e se prepara para a sessão tutorial com a temática Abdome. Em sua leitura verificou que o abdome é considerado a maior cavidade do corpo humano, abriga a maioria dos órgãos do sistema digestório, parte do sistema urinário e genital.

Ao estudar, organizou os seguintes itens para apresentar durante a discussão em grupo:

- I. A contenção anterolateral dos órgãos abdominais e de seu conteúdo é feita pelas paredes musculoponeuróticas, a contenção superior é feita pelo diafragma e a contenção inferior é feita pelos músculos da pelve.
- II. A parede anterolateral do abdome e diversos órgãos situados adjacentes à parede posterior são recobertos em suas faces internas pelo peritônio, que dobra-se bruscamente e continua sobre as vísceras abdominais, como estômago, intestino, fígado e baço.
- III. O baço, uma víscera abdominal, está localizado na parte superolateral do quadrante abdominal superior esquerdo (QSE) ou hipocôndrio, onde goza da proteção da parte inferior da caixa torácica, sendo considerado um órgão linfoide.
- IV. O pâncreas é uma glândula acessória da digestão, retroperitoneal, situa-se atrás do estômago, entre o duodeno à direita e o baço à esquerda. Produz secreção exócrina e secreções endócrinas.

Dos itens que F.G. listou, pode-se concluir que estão corretos:

- a) I, II e IV apenas.
- b) I, III e IV apenas.
- c) II e III apenas.
- d) II, III e IV apenas.
- e) I, II, III e IV são corretos.

Questão 16

Associe as colunas e marque a alternativa com a ordem correta:

- (1) Tecido adiposo
- (2) Tecido conjuntivo propriamente dito denso modelado
- (3) Tecido muscular estriado esquelético
- (4) Tecido epitelial de revestimento

- () É classificado como unilocular e multilocular.
- () Possui grande quantidade de fibras de colágeno dispostas paralelamente.
- () Pode ser classificado como pseudoestratificado colunar.
- () Possui núcleos periféricos.

- a) 3, 2, 4 e 1.
- b) 4, 3, 1 e 2.
- c) 2, 4, 3 e 1.
- d) 1, 2, 4 e 3.
- e) 3, 1, 2 e 4.

Questão 17

Os microtúbulos são proteínas que formam diversas estruturas, como o axonema. Defeitos na sua formação podem acarretar sérios distúrbios, como a síndrome de Kartagener, que é causada por um defeito na formação do axonema.

Qual das estruturas celulares abaixo estaria acometida diretamente pela síndrome acima?

- a) Anel contrátil.
- b) Canais iônicos.
- c) Cílios.
- d) Sarcômero.
- e) Nucléolo.

Questão 18

O DNA é uma macromolécula de alta complexidade estrutural e que carrega toda informação genética da célula. Encontrado no núcleo da célula, esta macromolécula pode ser encontrada em um tipo específico de organela.

Qual o nome da organela que também possui DNA?

- a) Centríolo.
- b) Retículo endoplasmático granuloso.
- c) Complexo de Golgi.
- d) Lisossomo.
- e) Mitocôndria.

Questão 19

Leia a descrição abaixo:

“É o tipo celular mais abundante e menos especializado no tecido conjuntivo propriamente dito e são responsáveis pela síntese de quase toda a MEC. Podem ser ativos (produzem MEC com abundante colágeno tipo I) ou inativos (não fabricam MEC).”

De qual tipo celular a descrição acima se refere?

- a) Fibroblastos.
- b) Osteoblastos.
- c) Condroblastos.
- d) Condrócitos.
- e) Osteoclastos.

Questão 20

Observe a tabela abaixo:

Componente	Concentração intracelular (mM)	Concentração extracelular (mM)
Cátions		
Na ⁺	5-15	145
K ⁺	140	5
Mg ²⁺	0,5*	1-2
Ca ²⁺	10 ⁻⁴ *	1-2
H ⁺	7 × 10 ⁻⁵ (10 ^{-7,2} M ou pH 7,2)	4 × 10 ⁻⁵ (10 ^{-7,4} M ou pH 7,4)
Ânions**		
Cl ⁻	5-15	110

Qual a razão das diferenças de concentrações iônicas intracelular e extracelular?

- Por meio da difusão simples, os íons possuem distintas concentrações dentro e fora da célula.
- A osmose garante essas diferenças de concentrações.
- As proteínas periféricas não reconhecem todos os íons para transporte intracelular.
- A membrana plasmática utiliza ATP para manter as diferenças iônicas.
- A carioteca possui aquaporinas que garantem íons específicos.

GABARITO FINAL 2023/2

METABOLISMO CORPORAL

Questão 21

Sistema-tampão é definido como a mistura de um ácido fraco e sua base conjugada, dessa forma, quando se adiciona base (OH^-) ou ácido (H^+) temos que:

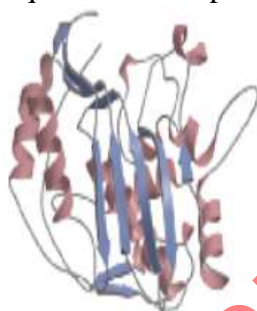
- I. O excesso de H^+ reage com a base conjugada levando a um aumento na quantidade de ácido fraco.
- II. O excesso de H^+ reage com o ácido fraco levando a formação de H_2O .
- III. O excesso de OH^- reage com o H^+ proveniente da dissociação do ácido fraco levando à formação de H_2O e aumento quantidade de base conjugada.
- IV. O excesso de OH^- reage com a base conjugada levando a formação de H_2O .

Assinale a alternativa correta:

- a) Apenas as alternativas I e III estão corretas.
- b) Apenas as alternativas II e IV estão corretas.
- c) Apenas as alternativas III e IV estão corretas.
- d) Apenas as alternativas I, II e III estão corretas.
- e) Apenas as alternativas I, II e IV estão corretas.

Questão 22

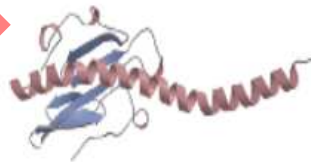
As proteínas são macromoléculas formadas pela união de aminoácidos unidos entre si por ligações peptídicas. A estrutura da proteína refere-se a sua conformação natural necessária para desempenhar suas funções biológicas. Analise as figuras abaixo e marque a alternativa que indica uma estrutura supersecundária, estrutura terciária e uma estrutura quaternária respectivamente.



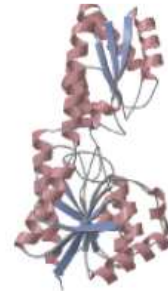
Timidilato sintase
(1 subunidade)



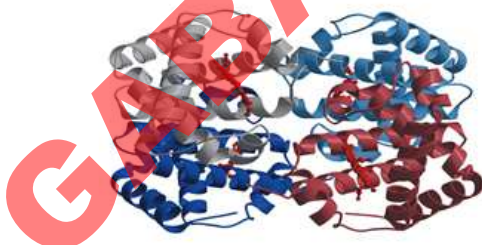
Albumina
(1 subunidade)



Pilina
(1 subunidade)



Fosfofrutoquinase
(1 subunidade)



Hemoglobina
(4 subunidades)



Motivo $loop\ \beta\alpha\beta$



Proteína fluorescente verde
(1 subunidade)

- a) Hemoglobina, pilina e albumina
- b) Albumina, timidilato sintase e proteína verde fluorescente
- c) Motivo $loop\ \beta\alpha\beta$, proteína verde fluorescente e hemoglobina
- d) Fosfofrutoquinase, pilina e hemoglobina
- e) Hemoglobina, proteína verde fluorescente e Motivo $loop\ \beta\alpha\beta$

Questão 23

Os carboidratos são moléculas formadas por unidades de carbono, hidrogênio e oxigênio que apresentam várias funções no nosso organismo. Baseado em seus conhecimentos sobre os carboidratos, avalie as seguintes afirmativas:

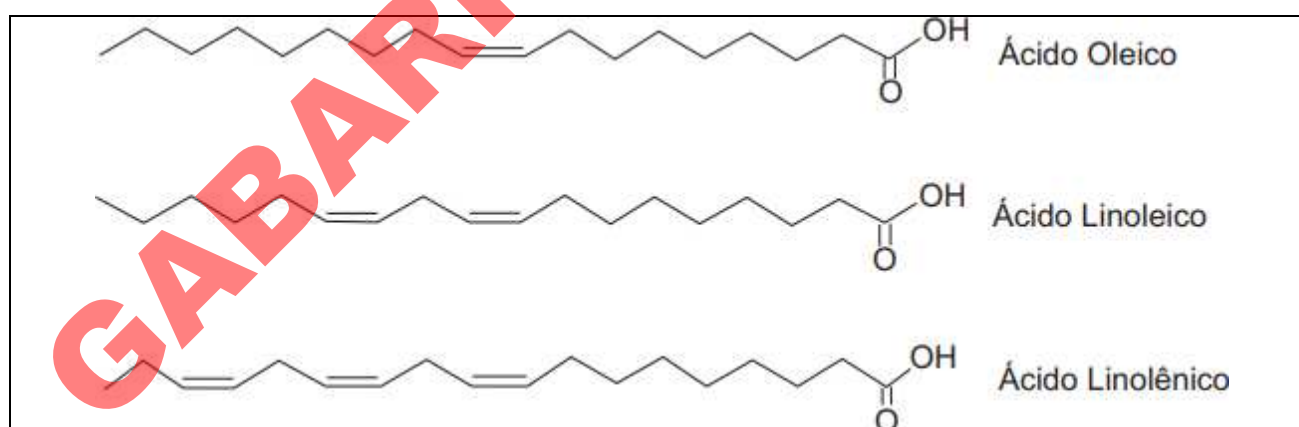
- I. Os carboidratos são fundamentais no processo de transcrição e replicação, pois participam da estrutura dos ácidos nucléicos.
- II. Os carboidratos são importantes no reconhecimento celular, pois estão presentes externamente na membrana plasmática, onde eles formam o glicocálix.
- III. O glicogênio é um polissacarídeo de reserva encontrado no fígado e músculo dos animais.
- IV. Na degradação do glicogênio muscular, a glicose não sai da célula pois está na forma fosforilada.

Assinale a alternativa correta:

- a) Apenas as alternativas I e III estão corretas.
- b) Apenas as alternativas II e IV estão corretas.
- c) Apenas as alternativas III e IV estão corretas.
- d) Apenas as alternativas I, II e IV estão corretas.
- e) As alternativas I, II, III e IV estão corretas.

Questão 24

Ácidos graxos são ácidos carboxílicos com cadeias hidrocarbonadas de comprimento variando de 4 a 36 carbonos. Estes compostos podem variar entre aqueles que apresentam insaturações na sua longa cadeia carbônica, isto é, uma ou mais ligações duplas, e ácidos graxos sem nenhuma insaturação. Com base nisso, os ácidos graxos podem ser classificados quanto a comprimento da cadeia carbônica, onde é estabelecido uma nomenclatura convencional; e quanto ao número de insaturações, podendo variar entre saturados, insaturados e poli-insaturados. Sobre a nomenclatura de ácidos graxo, indique qual a nomenclatura correta dos ácidos graxos, Oleico, Linoleico e Linolênico respectivamente:



- a) 18:1 (Δ^9), 18:2 ($\Delta^{6,9}$), 18:3 ($\Delta^{3,6,9}$)
- b) 18:1 (Δ^9), 18:2 ($\Delta^{9,12}$), 18:3 ($\Delta^{9,12,15}$)
- c) 18:1 (Δ^1), 18:2 ($\Delta^{1,2}$), 18:3 ($\Delta^{1,2,3}$)
- d) 18:2 ($\Delta^{1,9}$), 18:3 ($\Delta^{1,9,12}$), 18:4 ($\Delta^{1,9,12,15}$)
- e) 18:1 (Δ^{10}), 18:2 ($\Delta^{10,13}$), 18:3 ($\Delta^{10,13,16}$)

Questão 25

Beta-oxidação é um processo catabólico de ácidos graxos que consiste na sua oxidação mitocondrial. Os ácidos graxos sofrem a remoção, por oxidação, de sucessivas unidades de dois átomos de carbono na forma de acetil-CoA. Estas moléculas são oxidadas em qual via metabólica?

- Glicólise
- Fermentação alcoólica
- Ciclo da Uréia
- Ciclo de Krebs**
- Ciclo do Glioxalato

Questão 26

A fosforilação oxidativa é a culminação do metabolismo produtor de energia em organismos aeróbios. Todos os passos oxidativos na degradação de carboidratos, gorduras e aminoácidos convergem para esse estágio final da respiração celular, onde a energia da oxidação governa a síntese de ATP. Utilizando os conhecimentos sobre a cadeia transportadora de elétrons e fosforilação oxidativa, faça a correspondência da sequência I a VII respectivamente entre as colunas 1 e 2 e marque a alternativa correta.

Coluna 1	Coluna 2
I. Complexo I	A. Local de maior formação de Espécies Reativas de Oxigênio (EROs) devido ao ciclo Q.
II. Complexo II	B. Promove a redução da quinona por meio da oxidação do succinato
III. Quinona	C. Inibição por Oligomicina
IV. Complexo III	D. Transporta 1 único elétron
V. Citocromo C	E. Carreador lipossolúvel de elétrons
VI. Complexo IV	F. Bombear prótons e promove a redução da Quinona
VII. ATP sintase	G. Faz a oxidação do citocromo C

- I-B, II-F, III-D, IV-G, V-E, VI-A e VII-C
- I-C, II-A, III-E, IV-F, V-D, VI-G e VII-B
- I-F, II-B, III-E, IV-A, V-D, VI-G e VII-C**
- I-F, II-B, III-A, IV-G, V-E, VI-C e VII-D
- I-F, II-B, III-A, IV-C, V-D, VI-G e VII-E

Questão 27

A gliconeogênese é um processo que sintetiza glicose a partir do piruvato e de seus precursores (lactato, glicerol e aminoácidos glicogênicos). As reações da gliconeogênese ocorrem no fígado e utilizam várias enzimas da glicólise, pois muitas reações dessa via são reversíveis. Entretanto, na via glicolítica existem 3 reações irreversíveis que devem ser contornadas durante a gliconeogênese. Dentre as reações listadas a seguir, marque aquelas que representam os 3 desvios da gliconeogênese.

- Conversão da glicose-6-fosfato em glicose.
- Conversão de frutose-6-fosfato em glicose-6-fosfato.
- Conversão do 3-fosfoglicerato em 2-fosfoglicerato
- Conversão do piruvato em fosfoenolpiruvato.
- Clivagem da frutose-1,6-bifosfato
- Produção de frutose-6-fosfato a partir de frutose-1,6-bifosfato.
- Conversão de fosfoenolpiruvato em 2-fosfoglicerato.

- I, III e IV
- I, III e VI
- I, IV e VI**
- II, V e VII
- II, III e IV

Questão 28

Os lipídios se definem como biomoléculas insolúveis em água que podem ser extraídas das células por solventes orgânicos. Os lipídios mais abundantes são os triglicerídeos, que têm função armazenadora de energia; os fosfolipídios fazem parte das membranas biológicas; o colesterol é precursor dos hormônios esteroidais e dos ácidos biliares e também faz parte da estrutura das membranas. Em relação à biossíntese de lipídeos, é CORRETO afirmar:

- a) O citrato funciona como carreador de grupamentos acetila do citoplasma para a mitocôndria, onde ocorre a biossíntese de ácidos graxos.
- b) A biossíntese de triacilgliceróis e de glicerofosfolipídeos, nos tecidos animais, compartilha o precursor ácido fosfatídico, formado a partir de acil-Coa graxo e de L-glicerol-3-fosfato.
- c) A biossíntese de um ácido graxo saturado de 16 carbonos requer 16 moléculas de NADPH₂, que são originadas pela atividade da enzima málica e pela via das pentoses-fosfato.
- d) A biossíntese de ácidos graxos poli-insaturados é catalisada pela ação de dessaturases presentes exclusivamente em plantas.
- e) A biossíntese de colesterol nos tecidos animais é proveniente do carbamoil-fosfato do ciclo da ureia renal.

Questão 29

Os aminoácidos são moléculas que compõem as proteínas e podem ser divididas em dois grupos: os não-essenciais e os essenciais. Compostos por 20 tipos diferentes, eles são constituintes do metabolismo corporal bem como na formação de proteínas estruturais, enzimas, células do sistema imunológico, etc. Sobre a biossíntese de aminoácidos e aminas biológicas, é CORRETO afirmar:

- a) As cadeias carbônicas dos aminoácidos são derivadas de intermediários da glicólise nucleotídica, do ciclo do ácido cítrico ou do ciclo da ureia.
- b) O nitrogênio presente nos grupamentos amino e nas cadeias laterais de certos aminoácidos é doado por piruvato e glutamato.
- c) Os mamíferos são capazes de sintetizar todos os aminoácidos, obtendo-os a partir de vias metabólicas comuns.
- d) A síntese de feomelanina do cabelo humano é catalisada pela tirosinase que utiliza o aminoácido triptofano como substrato.
- e) Os aminoácidos, além de formarem as proteínas, também são precursores de aminas biológicas, como histamina, serotonina e adrenalina.

Questão 30

As enzimas são proteínas globulares que atuam nas mais variadas reações do corpo. Alguns fatores podem afetar a atividade dessas biomoléculas, alterando a velocidade de uma reação. A respeito desses fatores, é correto afirmar:

- I. A baixa temperatura causa desnaturação da atividade enzimática.
- II. Temperaturas muito elevadas podem fazer com que ocorra a interrupção da atividade enzimática, pois causa a desnaturação da enzima.
- III. O pH apresenta um papel importante na atividade enzimática, entretanto sua variação não interfere com o funcionamento das enzimas.
- IV. A maioria das enzimas do nosso corpo apresenta temperatura ótima de funcionamento em torno de 37 °C.

É correto afirmar que:

- a) Apenas as alternativas I e III estão corretas
- b) Apenas as alternativas II e IV estão corretas
- c) Apenas as alternativas III e IV estão corretas
- d) Apenas as alternativas I, II e III estão corretas
- e) Apenas as alternativas I, II e IV estão corretas.

CONCEPÇÃO E FORMAÇÃO DO SER HUMANO

Questão 31

A divisão celular é um evento imprescindível para a sobrevivência de qualquer ser vivo. Como parte do ciclo celular, a divisão engloba tanto a mitose como a meiose.

Assinale a alternativa que demonstra similaridade entre a mitose e meiose:

- a) Separam cromátides-irmãs.
- b) Separam cromossomos homólogos pareados.
- c) Possuem recombinação gênica.
- d) Todos os 23 cromossomos ficam alinhados na metáfase.
- e) A citocinese resulta em 4 células.

Questão 32

Observe o cariótipo abaixo:

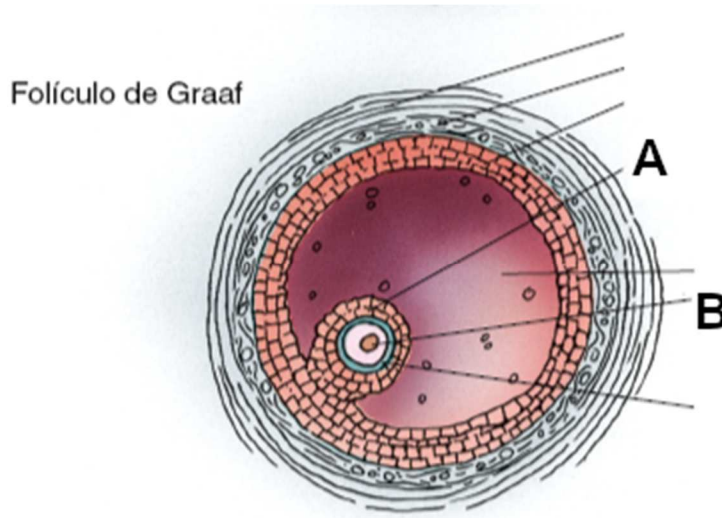


Qual síndrome é resultante do cariótipo acima?

- a) Down.
- b) Cri-du-chat.
- c) Klinefelter.
- d) Edwards.
- e) Turner.

Questão 33

Observe a figura abaixo:



Qual o nome das estruturas A e B, respectivamente?

- a) Teca interna e cúmulo oóforo.
- b) Antro e zona pelúcida.
- c) Coroa radiada e ovócito II.
- d) Teca externa e granulosa.
- e) Zona pelúcida e coroa radiada.

Questão 34

O sinciciotrofoblasto provoca a erosão do tecido endometrial e o blastocisto começa a se implantar ao endométrio permitindo que o sangue materno entre nas redes lacunares e saia delas, estabelecendo, assim, a circulação uteroplacentária. O sinciciotrofoblasto produz um hormônio glicoproteico, que entra na circulação sanguínea materna. De qual hormônio o enunciado se refere?

- a) LH – Hormônio luteinizante.
- b) Gonadotrofina Coriônica Humana.
- c) Ocitocina.
- d) FSH.
- e) Estrogênio.

Questão 35

O líquido amniótico desempenha um papel fundamental no crescimento e no desenvolvimento do feto. Ele funciona como uma barreira contra infecções, além de sua função termorreguladora. A quantidade total de líquido amniótico durante a gravidez é resultado de um balanço entre a sua produção e a eliminação. Por isso, o bem-estar deste depende, em grande parte, das propriedades e do volume do líquido amniótico. Assim, considera-se fundamental reconhecer as suas características globais para identificar situações anômalas que traduzam maior ou menor risco para o feto.

Assinale quais patologias estão relacionados à redução acentuada de líquido amniótico (oligodramnia):

- a) Agenesia renal, compressão do cordão umbilical, meroanencefalia e atresia de esôfago.
- b) Atresia de esôfago, gravidez múltipla, uropatia obstrutiva e agenesia renal.
- c) Gravidez múltipla, obstrução do trato urinário, uropatia obstrutiva e meroanencefalia.
- d) Obstrução do trato urinário, compressão do cordão umbilical, agenesia renal e insuficiência placentária.
- e) Obstrução do trato urinário, compressão do cordão umbilical, uropatia obstrutiva e gravidez múltipla.

Questão 36

Um teratoma é um tipo de tumor de células germinativas que pode ser benigno ou maligno. Esses tumores contêm tecidos derivados de todas as três camadas germinativas em estágios variados de diferenciação. A partir do final da 3ª. semana do desenvolvimento embrionário, resíduos da linha primitiva podem persistir e originar um tumor, denominado teratoma sacrococcígeo. Sobre a linha primitiva, é correto afirmar que sua origem ocorre a partir de células do:

- a) Hipoblasto.
- b) Mesoderma intraembrionário.
- c) Endoderma.
- d) Ectoderma.
- e) Epiblasto.

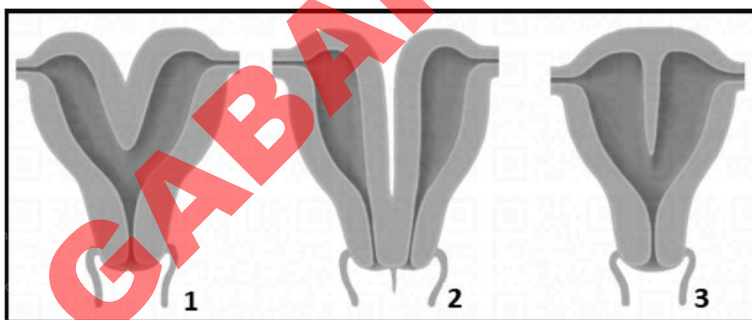
Questão 37

Gemelaridade é a gestação com dois ou mais embriões. Aumenta sua incidência conforme o aumento da idade materna, reprodução assistida, entre outros. Pode ser devida à fecundação de dois ovócitos (mais comuns) ou de um mesmo ovócito que se divide. Oferecem mais riscos à mãe e aos fetos, como a natimortalidade até cinco vezes mais elevada nestas gestações. Em geral, complicações da gemelaridade estão associadas à corionicidade. Nas gestações gemelares monozigóticas quando a divisão do zigoto ocorre 48 horas após a fecundação há a formação de gêmeos:

- a) Monocoriônica e diaminiótica.
- b) Monocoriônica e monoamniótica.
- c) Dicoriônica e monoamniótica.
- d) Dicoriônica e diaminiótica.
- e) Xifópagos.

Questão 38

As malformações uterinas são anormalidades na anatomia do útero decorrentes de falhas no desenvolvimento dos genitais femininos, ainda na fase embrionária. Também são chamadas de malformações Müllarianas. Analise as ilustrações numeradas abaixo e assinale a alternativa que indica a denominação correta das malformações uterinas:



<https://medcel.com.br>

- a) 1. Bicorno 2. Didelfo 3. Septado.
- b) 1. Arqueado 2. Duplo 3. Septado.
- c) 1. Didelfo 2. Duplo 3. Dividido.
- d) 1. Didelfo 2. Bicorno 3. Dismórfico.
- e) 1. Pseudoduplicidade 2. Arqueado. 3. Dividido.

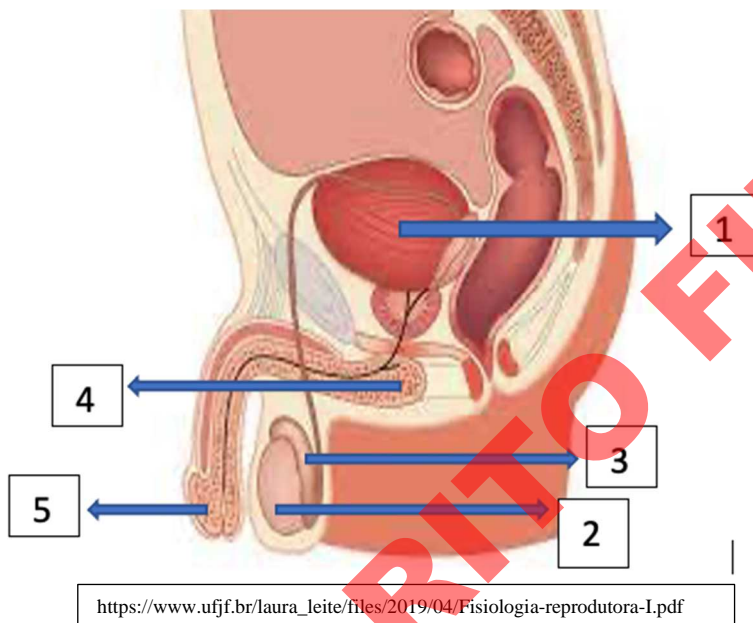
Questão 39

O sistema reprodutor da mulher está situado na cavidade pélvica, e é protegido pelos ossos do quadril. Esse sistema garante a produção dos gametas femininos e fornece um local adequado para o desenvolvimento de um novo ser. O sistema reprodutor feminino é formado por órgãos localizados no interior do abdome da mulher e alguns situados externamente. A respeito desse sistema, marque a alternativa correta.

- a) O pudendo feminino é formado pelos lábios maiores, lábios menores, vestíbulo vaginal e vagina.
- b) O hímen é uma membrana que recobre parcialmente a entrada da vagina.**
- c) O ovário é a região do sistema genital feminino onde ocorre o desenvolvimento do embrião.
- d) O miométrio é eliminado com sangue no momento da menstruação.
- e) No interior das tubas uterinas são produzidos os óvulos.

Questão 40

O sistema reprodutor, também chamado de sistema genital, é responsável por proporcionar as condições adequadas para a nossa reprodução. É composto por órgãos encontrados tanto no exterior quanto no interior do corpo. A figura abaixo, representa o sistema genital masculino. Qual número indica o epidídimo?



- a) 1.
- b) 2.
- c) 3.**
- d) 4.
- e) 5.

INTERAGINDO COM A COMUNIDADE I

Questão 41

Quanto à Política Nacional de Atenção Básica, avalie as asserções que se seguem e a relação proposta entre elas.

I. É fundamental que o processo de trabalho na Atenção Básica se caracterize por definição do território e territorialização da saúde. A gestão deve definir o território de responsabilidade de cada equipe, e esta deve conhecer essa área de atuação para programar suas ações de acordo com o perfil e as necessidades da comunidade, considerando diferentes elementos: ambientais, históricos, demográficos, geográficos, econômicos, sanitários, sociais, culturais, etc.

PORQUE

II. O método da territorialização possibilita compreender as condições específicas em que vive determinada população, considerando, inclusive, seu perfil de saúde-adoecimento, bem como os recursos e serviços com os quais interage.

A respeito dessas asserções, assinale a opção correta.

- a) A asserção I é uma proposição falsa, e a II é uma proposição verdadeira.
- b) A asserção I é uma proposição verdadeira, e a II é uma proposição falsa.
- c) As asserções I e II são proposições verdadeiras, e a II é uma justificativa correta da I.
- d) As asserções I e II são proposições verdadeiras, mas a II não é uma justificativa correta da I.
- e) As asserções I e II são proposições falsas.

Questão 42

A Portaria nº 2.436, de 21 de setembro de 2017, aprovou a política nacional de atenção básica (PNAB), estabelecendo a revisão de diretrizes para a organização da atenção básica, no âmbito do sistema único de saúde (SUS). Tomando como referência a PNAB de 2017, considere as afirmativas que seguem:

- I - População adscrita por equipe de Saúde da Família (eSF) de 2.000 a 5.500 pessoas, localizada dentro do seu território, garantindo os princípios e diretrizes da Atenção Básica.
- II - Em áreas de grande dispersão territorial, áreas de risco e vulnerabilidade social, recomenda-se a cobertura de 100% da população com número máximo de 750 pessoas por ACS.
- III - Para equipe de Saúde da Família (eSF), há a obrigatoriedade de carga horária de 40 (quarenta) horas semanais para todos os profissionais de saúde membros da ESF. Dessa forma, os profissionais da eSF poderão estar vinculados a apenas 1 (uma) equipe de Saúde da Família, no SCNES vigente.
- IV - Equipe de Saúde da Família (eSF) é a estratégia prioritária de atenção à saúde e visa à reorganização da Atenção Básica no país, de acordo com os preceitos do SUS. É considerada como estratégia de expansão, qualificação e consolidação da Atenção Básica, por favorecer uma reorientação do processo de trabalho com maior potencial de ampliar a resolutividade e impactar na situação de saúde das pessoas e coletividades, além de propiciar uma importante relação custo-efetividade.

A resposta verdadeira:

- a) Somente as assertivas I, II e IV são verdadeiras.
- b) Somente as assertivas II, III e IV são verdadeiras.
- c) Somente as assertivas III e IV são verdadeiras.
- d) Somente as assertivas I, III e IV são verdadeiras.
- e) As assertivas I, II, III e IV são verdadeiras.

Questão 43

A Portaria nº 2.436/2017 aprova a Política Nacional de Atenção Básica (PNAB), a qual estabeleceu a revisão de diretrizes para a organização da Atenção Básica, no âmbito do Sistema Único de Saúde (SUS). Sobre a temática, julgue as assertivas abaixo, colocando V para a assertiva verdadeira e F para a assertiva falsa:

- () A PNAB tem na Saúde da Família sua estratégia prioritária para expansão e consolidação da Atenção Básica.
- () A Equipe de Saúde da Família deve ser composta no mínimo por médico, preferencialmente da especialidade medicina de família e comunidade, enfermeiro, preferencialmente especialista em saúde da família; auxiliar e/ou técnico de enfermagem e agente comunitário de saúde (ACS).
- () Todos os estabelecimentos de saúde que prestem ações e serviços de Atenção Básica, no âmbito do SUS, serão denominados Unidade Básica de Saúde (UBS).
- () A Atenção Básica é caracterizada como porta de entrada preferencial do SUS, possui um espaço privilegiado de gestão do cuidado das pessoas e cumpre papel estratégico na rede de atenção, servindo como base para o seu ordenamento e para a efetivação da integralidade.

A sequência correta de cima para baixo é:

- a) V, V, F, V.
- b) V, F, V, V.
- c) F, V, V, F.
- d) F, V, F, V.
- e) V, V, V, V.

Questão 44

O SUS é o sistema de saúde pública do Brasil: o Sistema Único de Saúde, suas ações de serviços públicos de saúde e os serviços privados contratados ou conveniados, que integram o SUS, são desenvolvidos de acordo com as diretrizes previstas na Constituição Federal, obedecendo aos princípios do Sistema. Em relação aos princípios do SUS, é CORRETO afirmar que:

- a) A integralidade de assistência se refere ao conjunto articulado e contínuo das ações e serviços apenas preventivos e coletivos, exigidos em todos os níveis de complexidade do sistema.
- b) A preservação da autonomia se refere a tomada de decisão dos profissionais acerca das ações de saúde indicadas a uma determinada pessoa.
- c) A igualdade da assistência à saúde se refere tratar de forma diferente as diversas necessidades de saúde.
- d) A universalidade se refere ao acesso aos serviços de saúde em todos os níveis de assistência.
- e) A participação da comunidade se refere aos serviços de ouvidoria, que devem existir em cada serviço para que o usuário possa manifestar sua opinião e sugestões ao serviço.

Questão 45

O Sistema Único de Saúde (SUS) é um dos maiores e mais complexos sistemas de saúde pública do mundo. Ao SUS compete, além de outras atribuições nos termos da lei:

- I - Controlar e fiscalizar procedimentos, produtos e substâncias de interesse para a saúde e participar da produção de medicamentos, equipamentos, imunobiológicos, hemoderivados e outros insumos.
- II - Executar as ações de vigilância sanitária e epidemiológica, bem como as de saúde do trabalhador.
- III - Participar do controle e fiscalização da produção, transporte, guarda e utilização de substâncias e produtos psicoativos, tóxicos e radioativos.
- IV - participar da formulação da política e da execução das ações de saneamento básico.

Sobre os itens:

- a) Apenas as assertivas I e II estão corretas.
- b) Apenas as assertivas I, II e III estão corretas.
- c) Apenas as assertivas II e IV estão incorretas.
- d) Apenas as assertivas I e IV estão incorretas.
- e) As assertivas I, II, III e IV estão corretas.

Questão 46

Segundo a lei 8.080/1990, art. 4º, o SUS é “o conjunto de ações e serviços públicos de saúde, prestados por órgãos e instituições públicas federais, estaduais e municipais, da administração direta e indireta e das fundações mantidas pelo Poder Público”.

Estão incluídas nesta definição:

- I - Ações de distintas complexidades e custos, que variam desde a aplicação de vacinas e consultas até cirurgias cardiovasculares e transplantes.
- II - Atividades dirigidas às pessoas, individual ou coletivamente, voltadas para promoção da saúde e prevenção, diagnóstico, tratamento e reabilitação de agravos e doenças.
- III - Serviços prestados no âmbito ambulatorial, hospitalar e nas unidades de apoio diagnóstico e terapêutico geridos pelos governos, bem como em outros espaços, especialmente no domiciliar.
- IV - Instituições públicas voltadas para o controle de qualidade, pesquisa e produção de insumos, medicamentos, sangue e hemoderivados e equipamento para a saúde.
- V- Intervenções ambientais no seu sentido mais amplo, incluindo as condições sanitárias nos ambientes onde se vive e se trabalha.

Sobre as assertivas acima é correto afirmar:

- a) Somente II está correta.
- b) Somente II, III e IV estão corretas.
- c) Somente I, II, III e IV estão corretas.
- d) Somente II e III estão corretas.
- e) I, II, III, IV e V corretas.

Questão 47

Os Conselhos de Saúde, órgãos colegiados e deliberativos que compõe a gestão do SUS, foram regulamentados pela Lei 8.142 em dezembro de 1990. Sobre os Conselhos de Saúde pode se afirmar:

- a) Atuam na formulação de estratégias e no controle da execução da Política de Saúde na instância correspondente.
- b) Respondem pela função de controle social no SUS ao estabelecerem consórcios para a execução de ações e serviços de saúde.
- c) Por serem autônomos prescindem da homologação de suas decisões pelo chefe do poder legalmente constituído em cada esfera do governo.
- d) São responsáveis pela execução financeira e orçamentária para o funcionamento das redes de saúde hospitalar e ambulatorial.
- e) Tem caráter consultivo e são compostos por representantes do governo, prestadores de serviços, profissionais de saúde e usuários dos serviços.

Questão 48

As Redes de Atenção à Saúde constituem-se em arranjos organizativos formados por ações e serviços de saúde com diferentes configurações tecnológicas e missões assistenciais, articulados de forma complementar e com base territorial. A atenção básica deve cumprir algumas funções para contribuir com o funcionamento dessas Redes de Atenção à Saúde. São elas:

- Prestar assistência de reabilitação às situações de média complexidade no nível terciário de atenção.
- Ser a modalidade de atenção e de serviço de saúde com o mais elevado grau de centralização e complexidade.
- Coordenar o cuidado: elaborar, acompanhar e gerir projetos terapêuticos singulares, bem como acompanhar e organizar o fluxo dos usuários entre os pontos de atenção das Redes.
- Articular o cuidado entre as redes de alta e média complexidade às outras estruturas das redes de saúde e intersetoriais, públicas, comunitárias, sociais e privadas.
- Ser resolutiva, por meio de uma clínica ampliada, e deve ser capaz de resolver todos os problemas de saúde da população adscrita.

Questão 49

O modelo de Leavell e Clark, proposto originalmente para explicar a História Natural da Doença, apresenta três níveis de prevenção: primário, secundário e terciário. Sobre a temática, julgue as assertivas abaixo, colocando V para a assertiva verdadeira e F para a assertiva falsa:

- Para os autores, microorganismos interagem com o ambiente que favorecem ou não sua sobrevivência e multiplicação como agente etiológico. A predisposição do indivíduo à doença é o seu comportamento genético e a sua resistência, sendo essa relacionada com os seus comportamentos ou estilos de vida. A partir da perspectiva da história natural da doença os autores propuseram medidas de intervenção nos diferentes estágios da doença: prevenção primária, secundária e terciária.
- A perspectiva elaborada pelos autores trabalha com a abordagem médico-social do processo saúde-doença, considerando os determinantes sociais de saúde e a crítica ao modo de produção capitalista. O processo saúde-doença no contexto da história natural da doença parte dos determinantes econômicos onde estão inseridos os sujeitos, colocando a dimensão biológica secundária em relação ao contexto político social.
- O modelo da história natural da doença trabalha com a perspectiva do modelo médico hegemônico aplicado as questões sanitárias e as práticas clínicas da atenção médica, desconsiderando a dimensão biológica do processo saúde-doença.
- De acordo com os autores, os microorganismos interagem com o ambiente que produzem o processo de adoecimento. Os determinantes sociais da saúde são um dos principais elementos de leitura do processo saúde-doença. A história natural da doença trabalha com os seguintes estágios: promoção da saúde, prevenção primária e secundária.

A sequência correta é:

- V, V, F, F.
- V, F, F, F.
- F, V, V, V.
- F, V, V, F.
- V, F, V, V.

Questão 50

Ao longo da história, o homem tem buscado compreender os processos e fatores determinantes do adoecimento e da morte na tentativa de retardá-los ou evitá-los pelo máximo possível de tempo. Assim, na medida em que o conhecimento científico evoluiu, foram criadas novas formas de explicação para tais fenômenos, criando modelos explicativos. Considerando o modelo sistêmico de saúde, assinale a afirmativa correta.

- a) Fundamenta-se no modelo médico hegemônico e foi base no pensamento da Reforma Sanitária Brasileira.
- b) Fundamenta-se no modelo da unicausalidade com foco na tríade da doença (hospedeiro, ambiente e agente).
- c) Fundamenta-se no modelo biomédico ontológico, considerando o processo de prevenção primária, secundária e terciária.
- d) Fundamenta-se no modelo da multicausalidade, em que há contribuição de diferentes elementos do ecossistema e dos determinantes sociais no processo saúde-doença.
- e) Fundamenta-se no modelo processual, considerando que a prevenção primária concentra-se na atenção básica à saúde através de promoção da saúde e prevenção de doenças.

GABARITO FINAL 2023/2

HABILIDADES CLÍNICAS E ATITUDES I

Questão 51

Durante uma visita domiciliar do módulo interagindo com a comunidade I e II, do curso de medicina do UNESC, os acadêmicos desenvolvem entrevistas e exame físico menos complexos. Ao visitar uma gestante, os estudantes identificaram que ela possuía, 36 semanas de gestação, estava desmotivada para fazer as rotinas diárias e tinha edema em MMII, porém a principal queixa da paciente era dificuldade de ficar sentada, pois ficava desconfortável com falta de ar. O professor orientou os estudantes a colocar a gestante na posição de Sims. A alternativa que indica, o posicionamento correto e a fundamentação da posição, respectivamente, é:

- a) Decúbito lateral direito; para a redução do edema.
- b) Decúbito lateral esquerdo; melhoria do retorno venoso com descompressão de veia cava inferior.
- c) Decúbito lateral direito; facilidade do esvaziamento gástrico e melhor trânsito intestinal
- d) Decúbito ventral; paciente pronado para manutenção do posicionamento confortável do feto.
- e) Decúbito dorsal; paciente supinado para melhor abertura das vias aéreas e diminuição da dispneia.

Questão 52

A anamnese se inicia com a investigação para obtenção da história clínica do paciente. Durante a entrevista o profissional deve coletar o maior número de dados possíveis para depois realizar o exame físico. Como são muitas informações para serem coletadas, é de suma importância a organização dos dados informados, esclarecendo os sintomas atuais com sua descrição objetiva e detalhada. A anamnese possui diversos pontos que precisam ser sistematizados para organização da informação.

Durante uma consulta quando o paciente relata o motivo que buscou a consulta e situações de doenças anteriores, o médico poderá facilmente identificar características que poderão nortear a sua conduta. Na estrutura da anamnese, quais seriam essas partes, respectivamente?

- a) História da doença atual e antecedentes pessoais.
- b) Histórico social e antecedentes familiares.
- c) Biografia do paciente e histórico familiar.
- d) História pregressa patológica e queixa principal.
- e) Queixa principal e história pregressa patológica.

Questão 53

A visita domiciliar é uma das máximas das atividades da medicina de família e comunidade. Durante a formação médica no UNESC, os diversos conhecimentos são aplicados durante as atividades práticas dos módulos interagindo com a comunidade, sendo esse correlacionado com os conhecimentos dos módulos Habilidades Clínicas, Temático e Estrutural. No bairro Vila Lenira, de Colatina, uma equipe de acadêmicos estava com o Professor em um atendimento na Unidade de Saúde da Família, uma cliente foi atendida com queixa de “barriga inchada” e dificuldades de evacuar. A sequência de técnicas do exame físico correta para esse seguimento é:

- a) Inspeção, Ausculta, Percussão e Palpação.
- b) Inspeção, Palpação, Percussão e Ausculta.
- c) Inspeção, Percussão, Ausculta e Palpação.
- d) Palpação, Inspeção, Ausculta e Percussão.
- e) Palpação, Ausculta, Percussão e Inspeção.

Questão 54

A semiologia avalia os sinais e sintomas do paciente, a partir de uma história clínica sistematizada e um exame físico minucioso, é possível estabelecer critérios importantes para a conduta médica. Tomando as informações apresentadas na questão anterior número 53, a justificativa para a sequência correta dos procedimentos realizados no exame físico do abdome são:

- a) Estruturação do abdome em nove quadrantes.
- b) Divisão das regiões abdominais em quatro quadrantes.
- c) Movimentos peristálticos.
- d) Percepção tátil do examinador diante da textura e resistência da parede abdominal.
- e) Realização mais próxima do procedimento para a conquista da confiança da paciente.

Questão 55

O Exame físico compreende no levantamento das condições globais do paciente, tanto físicas como psicológicas, no sentido de buscar informações significativas para o médico poder subsidiar a assistência a ser prestada ao paciente. Uma das técnicas propedêutica a qual se executa uma percussão no abdome do paciente e notamos a propagação de uma onda do líquido ali acumulado é denominada de:

- a) Digital indireta
- b) Digital direta
- c) Dígito digital
- d) Piparote**
- e) Punho percussão

Questão 56

As precauções padrão tem como objetivo a redução dos riscos de transmissão de microorganismos e tornar-se importantes medidas simples e essenciais no comportamento de todo profissional de saúde. Avalie as assertivas abaixo marcando para as verdadeiras (V) e para as falsas (F) em relação aos equipamentos de proteção individual.

- () A máscara cirúrgica deve ser utilizada em precaução por gotículas pelos profissionais da saúde e somente nos pacientes com suspeita ou confirmação de doenças transmitidas de forma respiratória. As máscaras com filtro biológico (N95) devem ser utilizada por profissionais de saúde que realizam procedimentos geradores de aerossóis como por exemplo: intubação ou aspiração traqueal, ventilação mecânica invasiva e não invasiva, ressuscitação cardiopulmonar, ventilação manual antes da intubação, coletas de amostras nasotraqueais.
- () Os aventais devem ser utilizados sempre que houver risco de contato com materiais biológicos e as infecções transmitidas por gotículas e outros agentes.
- () Os óculos de proteção para os olhos devem ser usados em procedimentos que gerem respingos de sangue ou secreções (líquidos), evitando-se assim exposição da mucosa dos olhos.
- () As luvas de procedimentos devem ser usadas pelos profissionais da saúde e trocadas após contato com cada paciente ou entre os diversos procedimentos em um mesmo paciente, ao manusear objetos ou superfícies sujas de sangue e ou líquidos, para punções venosas e profundas.

Assinale a alternativa que indica a sequência correta, de cima para baixo.

- a) F; V; V; V; V.**
- b) F; V; V; F; V.
- c) V; V; F; V; V.
- d) F; F; V; V; F.
- e) V; F; V; F; F.

Questão 57

Na avaliação da pressão arterial sistêmica (PAS) é utilizado dois métodos, o palpatório e o auscultatório, sendo o primeiro o orientador do segundo método. Todo profissional de saúde necessita entender a metodologia clínica para o desenvolvimento da técnica de aferição da PAS. Os sons de Korotkoff são produzidos durante a aferição da pressão arterial pelo método auscultatório na artéria braquial, são decorrentes da obstrução parcial do fluxo na artéria pela pressão imposta pelo esfigmomanômetro.

Qual a fase dos sons de Korotkoff a qual os batimentos cardíacos passam a ser mais audíveis e mais acentuados, com amplificação das pulsações auscultadas?

- a) Fase I de Korotkoff
- b) Fase II de Korotkoff
- c) Fase III de Korotkoff**
- d) Fase IV de Korotkoff
- e) Fase V de Korotkoff

Questão 58

As vesículas apresentadas na face deste paciente se caracterizam por herpes zoster. Uma condição causada pela reativação do vírus varicela zoster no organismo. Os círculos apresentam os pontos das lesões.



Fonte da Imagem: <https://www.mdsaude.com/wp-content/uploads/herpes-zoster3.jpg>

De posse do conhecimento sobre regiões da cabeça, pode-se afirmar que as áreas são:

- a) Nasal, Ocular e Frontal
- b) Sub ciliar, angular ocular e cabeça.
- c) Orbitária, Ptose e Testa
- d) Frontal, Orbitária e zigomática**
- e) Supra orbitária, angular ocular e palpebral.

Questão 59

Sra. V.R.S., 34 anos, foi atendido em seu domicílio pela equipe do Interagindo com a Comunidade. Sua queixa principal era a falta de ar e seu elevado peso. Relatou que já estava tendo prejuízos das atividades de casa, como subir escadas, ficar de pé e atividades simples como amarrar os cadarços do tênis. A equipe estava com os materiais do Programa Saúde na Escola e identificaram os seguintes dados antropométricos: Peso= 102 kg, Estatura = 1,60 m, circunferência abdominal= 118 cm. Os acadêmicos fizeram as devidas orientações sobre a qualidade de vida, mas a cliente insistia em saber qual o peso ideal para a altura dela. Qual é a classificação do Índice de Massa Corpórea (IMC), preconizado pela Organização Mundial de Saúde (OMS), da paciente?

- a) 29,3
- b) 31,8
- c) 39,8**
- d) 40,2
- e) 43,7

Questão 60

Os módulos Habilidades Clínicas do curso de medicina do UNESC desenvolvem competências importantes para a formação do futuro médico. Um grupo de acadêmicos estudando para uma sessão tutorial, na qual um dos objetivos era sobre a administração de medicamentos de uma paciente. Identificaram que a administração parenteral de medicamentos é aquela realizada por meio de injeções. Quando as medicações são feitas dessa forma, configura-se procedimento invasivo em que se utilizam técnicas para não provocar danos ao paciente. Cada via de administração se relaciona a um tipo de tecido no qual o medicamento será aplicado. Sobre as vias de administração, é correto afirmar:

- a) Subcutânea é ricamente suprida com sangue, sendo sua absorção rápida como a via intramuscular.
- b) Intramuscular fornece uma absorção mais rápida do medicamento que a subcutânea, devido à maior vascularização no músculo.**
- c) Intramuscular tem locais para administração: as regiões vasto lateral, ventroglútea, deltoide e escapular.
- d) Intradérmica é utilizada para testes cutâneos, por serem testes potentes e a absorção ocorrer rapidamente.
- e) Subcutânea não gera prejuízo, se utilizar a mesma região do corpo para todas as aplicações.

PROVA 2 - REDAÇÃO

CRITÉRIOS DE AVALIAÇÃO DA REDAÇÃO

Sua redação será avaliada de acordo com os seguintes critérios:

- atendimento ao tema proposto e nível de informatividade, reflexão e originalidade;
- atendimento ao tipo de texto/gênero textual proposto (dissertativo);
- domínio gramatical e vocabular;
- uso dos elementos coesivos;
- encadeamento de ideias e relação entre ideias e realidade.

INSTRUÇÕES PARA REDAÇÃO

- Verifique se o número de inscrição impresso na folha de Redação confere com seu número de inscrição.
- Utilize caneta azul para passar a limpo.
- Elabore um título para sua redação.
- Escreva no mínimo 20 e no máximo 30 linhas completas (não escrever em colunas).
- Escreva de acordo com a norma culta da Língua Portuguesa (evite o uso de gírias, expressões populares, palavras estrangeiras e “internetês”...).
- Se você não tiver letra legível, faça letra de forma.
- Não escreva seu nome, nem assine a folha de Redação.

VOCÊ PERDERÁ PONTOS NA REDAÇÃO:

- Se o texto apresentar incorreções gramaticais.
- Se as linhas não forem plenas (texto em coluna).
- Se a redação estiver sem título.
- Se o texto contiver rasuras.
- Se o texto contiver gírias ou expressões e/ou palavras em desacordo com a norma culta da Língua Portuguesa.

SUA REDAÇÃO SERÁ ANULADA:

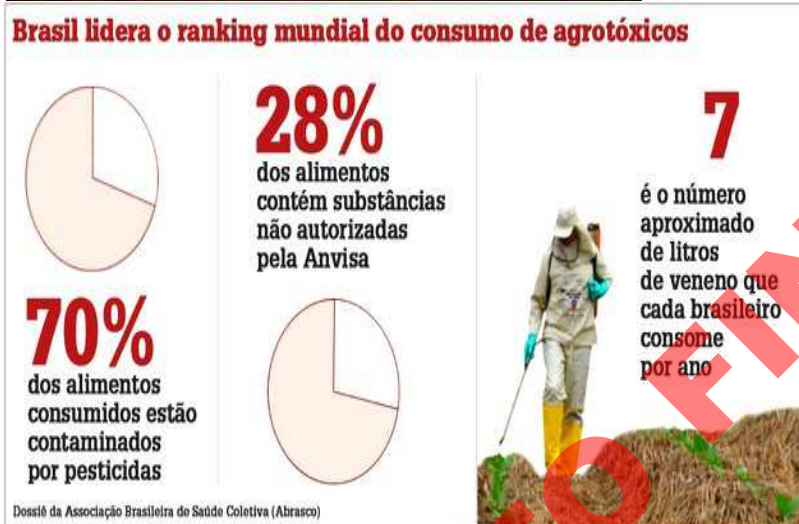
- Se fugir ao tema proposto.
- Se o texto não apresentar características de redação.
- Se o texto for ilegível.
- Se a redação não estiver escrita com caneta azul.
- Se o número de linhas for menor ou maior do que o exigido.
- Se a redação estiver assinada ou com o nome do candidato.

AGROTÓXICOS: A FLEXIBILIZAÇÃO DA LEGISLAÇÃO E A SAÚDE DOS BRASILEIROS



Está cada vez mais comprovada a relação entre o consumo e a exposição aos produtos agrotóxicos e o desenvolvimento de diferentes problemas de saúde, incluindo o câncer. Segundo o INCA (Instituto Nacional do Câncer), através de um estudo global da OIT (Organização Internacional do Trabalho), “os agrotóxicos causam 70 mil intoxicações agudas e crônicas por ano e que evoluem para óbito. Outros mais de sete milhões de casos de doenças agudas e crônicas não fatais, também são registrados.”

Fonte: BONI, Mathias. *Jornal Humanista* – UFRGS (2022).



Os agrotóxicos, defensivos agrícolas, pesticidas ou agroquímicos, são substâncias químicas sintéticas utilizadas para **matar** pragas, insetos, bactérias, fungos e outras plantas. O uso desses produtos na agricultura **se torna** muito importante visto que impedem danos nas plantações.

AGROTÓXICOS E MEIO AMBIENTE: O uso dos agrotóxicos polui diretamente o solo, as águas e ainda, pode **causar** estragos irreversíveis para o meio ambiente. Isso implica no desequilíbrio dos ecossistemas, **seja** da fauna ou da flora.

PROPOSTA DE REDAÇÃO - A partir das imagens e fragmentos de publicações acima, elabore **um** texto dissertativo-argumentativo conforme a norma padrão da língua portuguesa, sobre a flexibilização da legislação sobre o uso dos agrotóxicos e os impactos dessa utilização na saúde da população. Procure responder a indagações como: Quais as vantagens da utilização de agrotóxicos nas plantações? Quais as soluções para a diminuição do uso de agrotóxicos no país? É possível ter uma alimentação saudável, consumindo frutas e vegetais e não correr riscos de intoxicação?

DÊ UM TÍTULO PARA SUA REDAÇÃO.

ESCREVA DE 20 A 30 LINHAS.

NÃO TRANSCREVA TRECHOS DOS TEXTOS DADOS.

RASCUNHO DE REDAÇÃO
OBS: Não esqueça de elaborar o TÍTULO

Título: _____

1. _____
2. _____
3. _____
4. _____
5. _____
6. _____
7. _____
8. _____
9. _____
10. _____
11. _____
12. _____
13. _____
14. _____
15. _____
16. _____
17. _____
18. _____
19. _____
20. _____
21. _____
22. _____
23. _____
24. _____
25. _____
26. _____
27. _____
28. _____
29. _____
30. _____

Boa Prova!